

**Bilan provisoire global en date du 21 Mars 2018 à 20h**

À l'échelle nationale, le bilan provisoire global fait état de :

- 21 décédés ;
- 38 678 sinistrés ;
- 15 538 déplacés cumulés ;
- 1 602 déplacés actuels ;
- 602 cases d'habitation endommagées ;
- 10 169 cases d'habitation inondées ;
- 1 298 cases détruites.

Le tableau ci-après récapitule le bilan provisoire à l'échelle régionale :

| Région               | Décédés   | Sinistrés     | Déplacés Cumulés | Déplacés actuels | Cases d'habitation endommagées | Cases d'habitation inondées | Cases d'habitation détruites |
|----------------------|-----------|---------------|------------------|------------------|--------------------------------|-----------------------------|------------------------------|
| ALAOIRA MANGORO      | 7         | 982           | 857              |                  |                                |                             | 50                           |
| ANALANJIROFO         |           | 13 023        | 8 583            | 1 350            | 280                            | 8 951                       | 531                          |
| ATSINANANA           | 1         | 2 971         | 2 651            |                  |                                | 51                          | 33                           |
| DIANA                | 9         | 9 523         | 2 654            | 115              | 51                             | 1 167                       | 207                          |
| SAVA                 |           | 11 227        | 137              | 137              | 271                            |                             | 357                          |
| SOFIA                |           | 376           | 80               |                  |                                |                             | 116                          |
| VATOVAVY FITOVINANY  | 4         | 576           | 576              |                  |                                |                             | 4                            |
| <b>Total général</b> | <b>21</b> | <b>38 678</b> | <b>15 538</b>    | <b>1 602</b>     | <b>602</b>                     | <b>10 169</b>               | <b>1 298</b>                 |

**Bilan sectoriel provisoire**

- **Education** : Situation en date du 20/03/2018 à 21h00 (Source : MEN)

| DREN                | CISCO CONCERNEES | ETABLISSEMENTS TOUCHES | SALLES TOT. DETRUITES | SALLES PART. DETRUITES | SALLES TOT. DECOIFEEES | ELEVES PRIVES DE COURS |              |               |
|---------------------|------------------|------------------------|-----------------------|------------------------|------------------------|------------------------|--------------|---------------|
|                     |                  |                        |                       |                        |                        | G                      | F            | TOTAL         |
| ALAOIRA MANGORO     | 3                | 7                      | 8                     | 3                      | 2                      | 225                    | 266          | 491           |
| ANALAMANGA          | 3                | 3                      | 6                     | 1                      | 5                      | 113                    | 94           | 207           |
| ANALANJIROFO        | 7                | 126                    | 104                   | 118                    | 141                    | 4 370                  | 4 107        | 8 477         |
| ATSINANANA          | 2                | 26                     | 25                    | 33                     | 5                      | 2 780                  | 1 322        | 2 780         |
| DIANA               | 4                | 27                     | 13                    | 52                     | 19                     | 1 577                  | 1 640        | 3 217         |
| VATOVAVY FITOVINANY | 2                | 7                      | 5                     | 2                      | 20                     | 690                    | 663          | 1 353         |
| HAUTE MATSIATRA     | 1                | 1                      | 1                     | 3                      | 1                      | 0                      | 0            | 0             |
| <b>TOTAL</b>        | <b>22</b>        | <b>197</b>             | <b>162</b>            | <b>212</b>             | <b>193</b>             | <b>9 755</b>           | <b>8 092</b> | <b>16 525</b> |

- **Logistique** : Etat des voies d'accès en date du 20 Mars 2018 (Source : MTP)

- RNP2 - Au niveau d'Ambatosonégaly : Circulation ouverte pour les véhicules courtes et inférieures à 5 tonnes depuis le 20 Mars 2018 à 21h00.

- **Santé** : Situation en date du 20 Mars 2018 (Source SURECA)

- District de Maroantsetra : CSB II Anjanazana inondé ;
- District de Vatomaniry / Commune Rurale de Sahamatevina : CSB II Anosimanasa inondé, logement du médecin chef décoiffé ;
- District Antalaha : CSB II Vinanivao décoiffé.

**Activités entreprises**

**National**

- **Coordination** :

- o Renforcement du déploiement de l'équipe d'intervention du BNGRC à Maroantsetra et à Mananara Nord.
- o Le MEN, le MTP et le MSANP à travers leurs centres opérationnels respectifs envoient les informations au CERVO/BNGRC d'une manière périodique.
- o L'UNICEF est très actif dans la remontée des informations sur les secteurs WASH et EDUCATION en appui aux Ministères de tutelles respectifs tels que le MEEH et le MEN.

- o **Evaluation multisectorielle par survol** :

- **Survol n°1 (Lundi 19 Mars 2018)**

- Une évaluation par survol aérien a été réalisée par le BNGRC et ses partenaires humanitaires (l'OCHA, l'UNICEF, la CRM, le MPAE, le PAM et le CPC) à Toamasina, Mananara Nord, Maroantsetra, Antalaha et Mandritsara. Ensuite, elle a été suivie d'une discussion avec les CRGRC/CDGRC.

- **Les résultats suivants ont été constatés:**

- ✓ **Trois pôles de dégâts** : Inondation sévère à Maroantsetra, Inondation modérée à Brickaville, dégâts vents faibles à Antalaha et Mananara Nord.
- ✓ **Stratégie globale de réponse préconisée** :
  - ✚ Réponse multisectorielle : Maroantsetra ;
  - ✚ Réponse sectorielle à petite échelle : les autres Districts impactés par ELIAKIM ;
  - ✚ Base logistique : Toamasina.

- **Survol n°2 :**

- Une réunion de préparation a eu lieu aujourd'hui entre le BNGRC, le PAM, le CARE et le WHH.
- Date prévue pour le second survol : lundi 26 Mars 2018 ;
- Financement probable par ECHO/Union Européenne ;
- La facilitation technique est actuellement entamée par le BNGRC et l'UNOCHA ;
- Planification organisationnelle et logistique : PAM ;
- Itinéraire provisoire (parties Ouest et Nord) : Départ Tana – Marovoay – Mampikony – Antsohihy – Ambanja – Nosy-Be – Ambilobe – Bealanana – Befandriana Nord - Tsaratanàna – retour Tana.

- o Production d'une **autre série de cartes** par « Copernicus Emergency Management Service » de la Commission Européenne, montrant les surfaces inondées des Districts suivants : **Maroantsetra, Mananara Nord, Antalaha, Mahajanga et Fénérive-Est (20/03/2018).**

**Activités entreprises (suite)**

- **Logistique :**
  - o Le Cluster Logistique envisage de mettre en place un hub logistique à Toamasina pour faciliter les activités de réponse à Maroantsetra et à Mananara Nord, un autre hub à Mahajanga et éventuellement une antenne à Antsohihy pour toute intervention à l'Ouest et au Nord Ouest. La mise en place d'une autre antenne à Manakara est également en cours d'étude ;
  - o Le CARE est disponible pour partager les informations à caractère logistique disponibles dans leurs zones d'intervention (Antalaha, Vatamandry et Mahanoro).
- **TIC GRC (perspectives) :**
  - o Sous le leadership du Ministère des Postes, des Télécommunications et du Développement Numérique (MPTDN) avec les opérateurs mobile et Internet, l'évaluation des dégâts sur les infrastructures de télécommunication sont en cours. Les résultats sont attendus prochainement ;
  - o Une équipe d'intervention est en cours de constitution pour se déployer dans les localités de réponses intersectorielles afin d'y faciliter les remontées des informations de la part des intervenants ;
  - o La Plateforme Humanitaire du Secteur Privé (PHSP) a crédité 4 x 3 Go de connexion internet au profit des équipes pré-positionnées du BNGRC.

**Au niveau territorial**

- Evaluation des dégâts en cours pour Antalaha, Maroantsetra et Mananara Nord ;
- **Antalaha :**
  - o Courant électrique de la ville d'Antalaha : en cours de rétablissement par la JIRAMA ;
  - o **Perspectives :**
    - Acheminement des vivres par bateau pour la zone Cap Est (négociation avec les transporteurs maritimes en cours) ;
    - Curage des canaux ;
    - Dégagement des pistes et nettoyage de la plage par l'utilisation des engins du BNGRC prépositionnés à Sambava ;
    - Réhabilitation des ponts.
- **Maroantsetra**
  - o **Perspective :** Curage des canaux par la CRM.

**Réponses**

- **BNGRC**
  - o **Distribution à Ambilobe (19/03/2018)**
    - 20 tonnes de riz et 10 tonnes de légumineuse ;
    - 1000 feuilles de tôles.
- **Réponses sectorielles déjà enclenchées :**
  - o **Eau, Assainissement et Hygiène (WASH)**
    - Maroantsetra : Distribution de 1000 kits WASH/Water maker ;
    - Soanierana Ivongo / Mananara : Distribution de kits WASH/Water maker ;
    - Ambilobe, Ambanja et Nosy-Be: Distribution de water maker, savon et jerrycan (pour 7 760 personnes) ;
    - Brickaville : Désinfection des puits (suite aux réponses à AVA).
  - o **Sécurité Alimentaire et Moyen de Subsistance (SAMS)**
    - Antalaha : Distribution de vivres ce jour (20/03/2018).

**Activité de réponse du BNGRC suite à la ZCIT dans le Nord**

▪ **Distribution à Nosy-Be (11-13/03/2018)**

| N°           | Fokontany          | Riz             | Huile            | Savon              |
|--------------|--------------------|-----------------|------------------|--------------------|
| 01           | DAR-ES6SALAM       | 80 sacs         | 15 bidons        | 29 cartons         |
| 02           | AMBATOLOAKA        | 40 sacs         | 05 bidons        | 9 cartons          |
| 03           | CAMP-VERT          | 41 sacs         | 08 bidons        | 11 cartons         |
| 04           | AMBONDRONA         | 20 sacs         | 03 bidons        | 08 cartons         |
| 05           | LABATTERIE         | 20 sacs         | 03 bidons        | 08 cartons         |
| 06           | ANDAVAKOTOKO       | 20 sacs         | 03 bidons        | 08 cartons         |
| 07           | SENGANINGA         | 30 sacs         | 04 bidons        | 10 cartons         |
| 08           | AMBODIVOANIO       | 29 sacs         | 06 bidons        | 09 cartons         |
| 09           | Dzamazanzar AMPASY | 20 sacs         | 03 bidons        | 08 cartons         |
| <b>TOTAL</b> |                    | <b>300 sacs</b> | <b>50 bidons</b> | <b>100 cartons</b> |

**Prochaines réunions**

- Réunion du Cluster EDUCATION le Jeudi 22 Mars 2018 à l'UNICEF Andraharo, heure à confirmer ultérieurement ;
- Réunion du Cluster WASH le Vendredi 23 Mars 2018 à 10h00 à la salle de réunion de l'UNICEF Andraharo.

**Quelques cartes montrant les surfaces inondées**



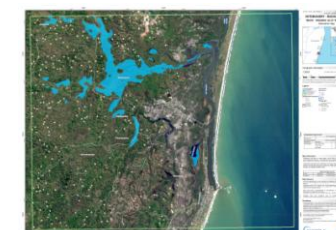
Maroantsetra – 20/03/2018



Mananara – 20/03/2018



Antalaha – 20/03/2018



Vatamandry – 18/03/2018